

# Montasjeanvisning seksjonsisolator type HS25 (655.137.665) og type HS25 (655.527.128)



Hjelpeverktøy:  
AF montasjejigg  
Varenr. 690.106.000

## Verktøy for montasje av Flury seksjonsisolatorer:

- 1 fjærvekt
- 1 ringnøkkel
- 1 momentnøkkel 17mm – 50Nm
- 1 Flury-hjelpeverktøy
- 1 vater (FLURY art. nr. 655.141.000)
- 1 baufil (+ evt. metalsaks)
- 1 hammer

- 1 flattang og telefontang
- 1 rettholt
- 1 metermål

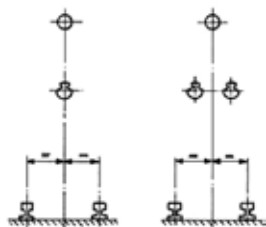
### I tillegg for:

- kapp bærelineisolatoren
- utskifting av eksisterende SI
- 1 talje med 2 froskeklemmer

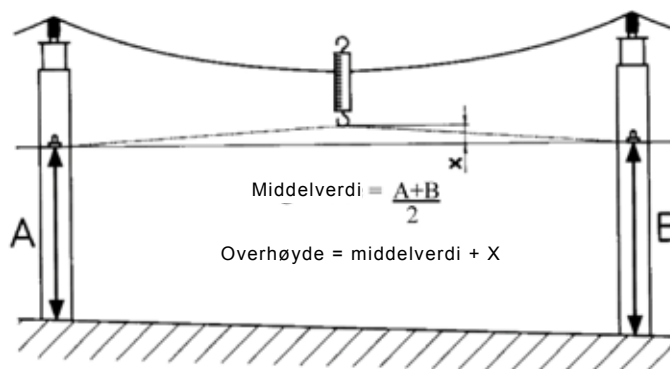
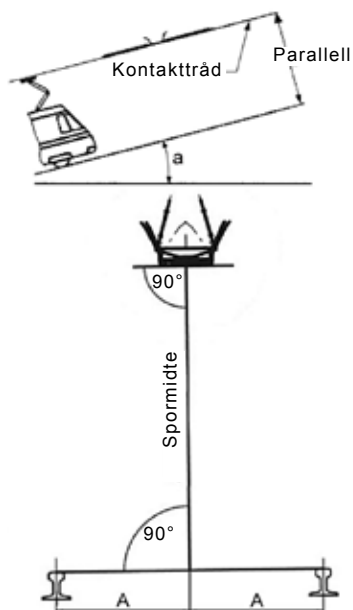
## Forbered kontakttråd og bæreline:

Rett ut kontakttråden på installasjonsstedet og se til at den ikke er vridd!

Hver seksjonsisolator må sentreres og være parallell med skinnegangen.



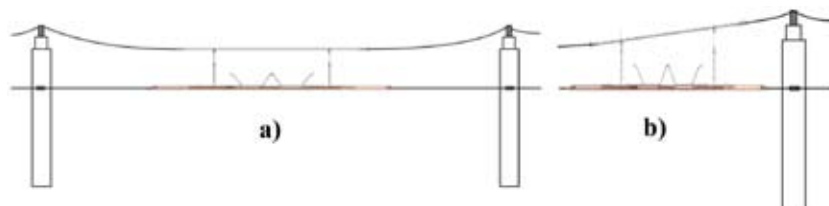
Kontakttråd og bæreline i midten av sporet (+/- 50mm). Kontakttråd og bæreline må plasseres loddrett over hverandre.



Mål kontakttrådshøyde ved utligger A og B og finn middelverdien. Med en fjærvekt løftes kontakttråden med 120 - 150N for å måle evt. overhøyde.

## Installasjonsstedet:

- a. På systemer med loddavspenning installeres seksjonsisolatoren midt i spennet.
- b. På systemer som ikke har loddavspenning, installeres seksjonsisolatoren i nærheten av en mast. Montasjevinkel maks 5°.



## FARE!

**Før arbeid settes i gang må det forsikres at kjøreledning er utkoblet og jordet!**



# Montasjeanvisning seksjonsisolator type HS25 (655.137.665) og type HS25 (655.527.128)

## 1. Justér nivået på jiggen



**Installasjonsretning**

Mål helningen med et vater som har dreibar libelle og gradskive.



Varenr. 655.141.000



**Installasjonsretning**



Skru for å justere

Plassér jiggen med rød side mot installasjonsretningen.

Justér libellen for den røde siden.

Snu jiggen 180° og plassér den med gul side mot installasjonsretningen.

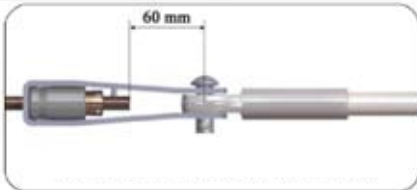
Justér libellen for den gule siden.



## 2. Installer bærelineisolator



Installasjon ved hjelp av konusavspenningsklemme.



## 4. Plassér SI uten meier på kontaktråden



### Advarsel !

Tennene i kontakttrådklemmen må være i inngrep over hele lengden av sporet i tråden.

Skruene trekkes til med 50Nm og ettertrekkes 3 ganger.



Montér kontramuttere og trekk til med 50Nm.

## 5. Kapp kontaktråden



## 6. Bøy trådene opp 30 - 45°



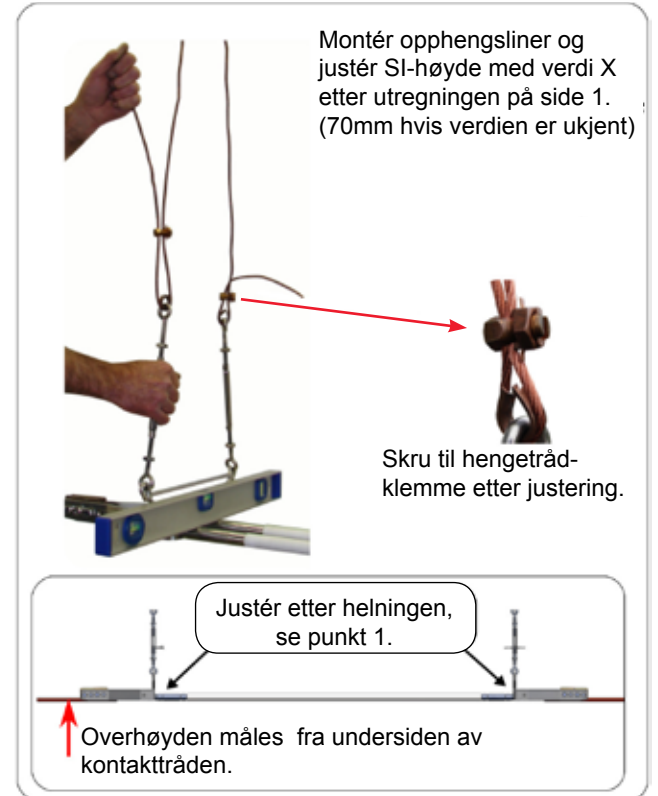
## 3. Gjør klar seksjonsisolatoren



Demontér meier, kontramuttere og låsetråder i strekkfisker.

Åpne kontakttrådklemmer og strekkfisker helt.

## 7. Innstilling av overhøyde



Montér opphengslinjer og justér SI-høyde med verdi X etter utregningen på side 1. (70mm hvis verdien er ukjent)

Skru til hengetrådklemme etter justering.

Justér etter helningen, se punkt 1.

Overhøyden måles fra undersiden av kontaktråden.

# Montasjeanvisning seksjonsisolator type HS25 (655.137.665) og type HS25 (655.527.128)



## 8. Monter montasjejiggen, finjustering og installasjon av meier

**Begynn justering med jiggen i rød retning**

**Sentrér**

**Drei 90°**

**Pass på installasjonsretningen**

**Finjustering**  
Plassér isolatorkroppen parallelt med skinnegangen ved hjelp av vateret på jiggen.

**Kort mei**

**Lang mei**

**Mutterne trekkes til med 50Nm**

**Skru til mutterne med 50Nm og blokkér med enda en kontramutter**

**Forsterkningsstagene installeres og skrues til med 20Nm**

**Snu jiggen 180° og gjør samme justering med jiggen i gul retning.**



# Montasjeanvisning seksjonsisolator type HS25 (655.137.665) og type HS25 (655.527.128)

## 9. Kontrollér kjøring 10. Strekkfisker blokkeres



Sjekk med water eller pantograf for optimal passering



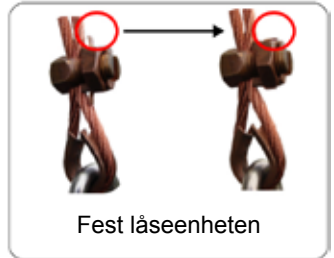
Sjekk alle kontramuttere pånytt. Strekkfisker blokkeres med kontramuttere.

## 11. Sikres med låsetråd



Strekkfisker sikres med låsetråd.

## 12. Sikre opphengsklemme



Fest låseenheten

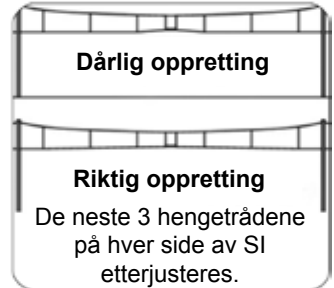


Etter at overhøyden er innjustert (rød og gul), kappes overflødig hengeråd.

### OBS! Ulykkesrisiko ved ikke-overholdelse av følgende punkter:

- På montasjested må kjøretråd og bæreline ligge loddrett over hverandre for at hengerådene skal bli likt belastet slik at SI-en fungerer optimalt. I verste fall kan pantografen henge seg opp mellom gnisthornene og ødelegge SI-en.
- Skruene på skjoteklemmen må ettertrekkes 3 ganger slik at tennene trenger skikkelig inn i kjøretråden og dermed forhindrer at kjøretråden glir ut av klemmen og forårsaker materiell- / personskade.
- Ved tiltrekking av kontramuttere må skruen holdes fast med nøkkel, slik at skruen på grunn av vibrasjoner ikke kan løsne og mistes og dermed forvolde store skader.
- Meiene må som beskrevet være korrekt montert og opprettet for ikke å forårsake slag som kan skade pantografen.
- Strekkfisker må sikres med kontramutter og sikringstråd for at de ikke skal kunne åpne seg og endre innstilling av SI-en. Dårlig innstilte SI-er kan forårsake problemer i bane-trafikken.
- Alle skruer og muttere må være tiltrukket iht. anvisning slik at de ikke løsner på grunn av vibrasjon og skaper forstyrrelser i kontaktledningen.
- Dersom EVA-beskyttelsessjiktet på isolatoren er så sterkt skadet at kjernen er synlig og vann og smuss kan trenge inn, må isolatoren straks skiftes om en vil unngå problemer i kontaktledningen.
- **Arthur Flury AG tar ikke ansvar for skader som følge av mangelfull montering ved at montasje-anvisning ikke er overholdt.**

## 13. Sjekk oppretting



Dårlig oppretting

Riktig oppretting

De neste 3 hengerådene på hver side av SI etterjusteres.

## Vedlikehold

En riktig innstilt Flury seksjonsisolator trenger over lang tid intet vedlikehold.

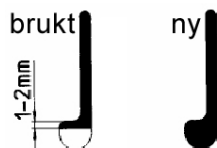
### Isolator

Isolerstaver med EVA-belegg trenger normalt ikke annet renhold enn normal nedbør. I områder med svært sterk forurensing (for eksempel hyppig trafikk med diesellok) anbefales rengjøring med vanlig såpevann en gang i året.

Ved synlige skader på EVA-belegget, som f. eks. at kjernen kommer til syne, må isolatoren skiftes umiddelbart.

### Meier

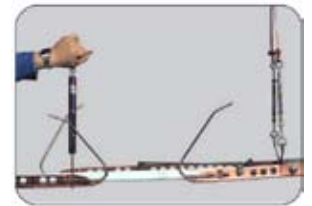
Riktig innstilte meier tåler 200.000 – 300.000 pantografpasseringer før de kontrolleres. Når kontaktdelen av meien er slitt ned til 1 - 2mm, må den byttes ut.



## Spesielle henvisninger og utbedringer av forstyrrelser på AF seksjonsisolatorer

### a) Henvisning:

En riktig innstilt seksjonsisolator skal med en fjærvekt i hvert ekstrempunkt (enden av meiene ved gnisthorn) la seg løfte med en kraft på 100N uten at hengerådene strekkavlastes. Dersom hengerådene strekkavlastes, må SI-en trinnvis heves med 10mm inntil hengerådene forblir stramme.



### b) Kjøreforhold:

Seksjonsisolatoren må før passering av strømvaktaker oppvise symmetriske kjøreforhold og forbli stabil. Spesielt er det viktig å observere hvordan opphengslinene oppfører seg under passering av strømvaktaker. Dersom disse svinger sterkt eller sogar slakkes, er det tegn på at strømvaktakeren utøver for sterkt trykk mot SI-en og forsøker å løfte den. I så tilfelle må ytterligere regulering iht. punkt a) gjentas.

### c) Slitasje på meier:

Dersom det observeres sterkere slitasje på inngangen enn ellers på meiene, tyder det på at meiene ikke er riktig innjustert. Meiene må da etterjusteres iht. til detaljert montasje-anvisning. Ved riktig justerte meier skal slitasjen være lik over hele meienes lengde.